

# Strategi

Vækst Thy  
2023 - 2026



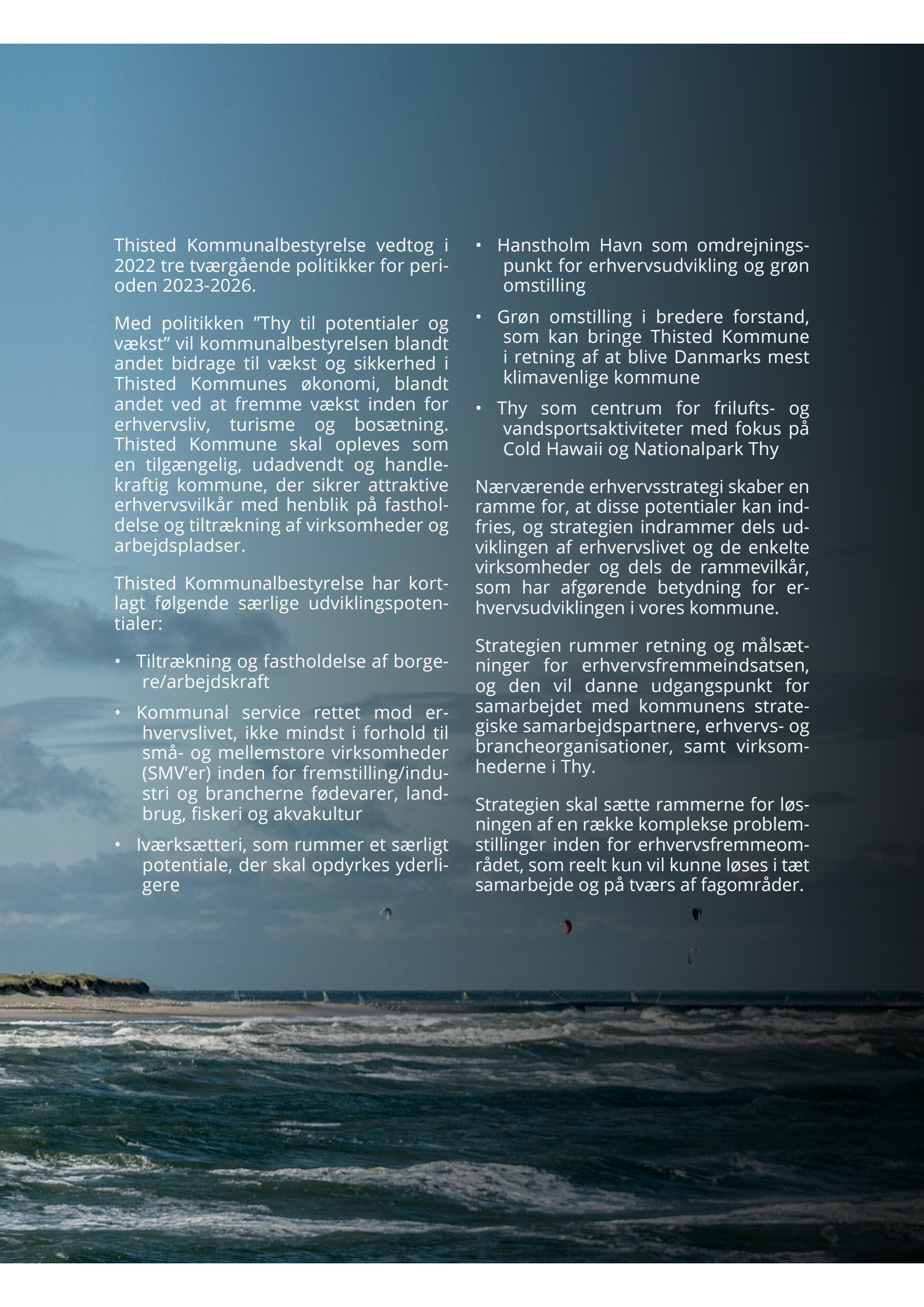
**Thisted Kommune**



# Thy til erhvervsudvikling







Thisted Kommunalbestyrelse vedtog i 2022 tre tværgående politikker for perioden 2023-2026.

Med politikken "Thy til potentialer og vækst" vil kommunalbestyrelsen blandt andet bidrage til vækst og sikkerhed i Thisted Kommunes økonomi, blandt andet ved at fremme vækst inden for erhvervsliv, turisme og bosætning. Thisted Kommune skal opleves som en tilgængelig, udadvendt og handlekraftig kommune, der sikrer attraktive erhvervsvilkår med henblik på fastholdelse og tiltrækning af virksomheder og arbejdspladser.

Thisted Kommunalbestyrelse har kortlagt følgende særlige udviklingspotentialer:

- Tiltrækning og fastholdelse af borgere/arbejdskraft
  - Kommunal service rettet mod erhvervslivet, ikke mindst i forhold til små- og mellemstore virksomheder (SMV'er) inden for fremstilling/industri og brancherne fødevarer, landbrug, fiskeri og akvakultur
  - Iværksætteri, som rummer et særligt potentiale, der skal opdyrkes yderligere
- Hanstholm Havn som omdrejningspunkt for erhvervsudvikling og grøn omstilling
  - Grøn omstilling i bredere forstand, som kan bringe Thisted Kommune i retning af at blive Danmarks mest klimavenlige kommune
  - Thy som centrum for frilufts- og vandsportsaktiviteter med fokus på Cold Hawaii og Nationalpark Thy

Nærværende erhvervsstrategi skaber en ramme for, at disse potentialer kan indfries, og strategien indrammer dels udviklingen af erhvervslivet og de enkelte virksomheder og dels de rammevilkår, som har afgørende betydning for erhvervsudviklingen i vores kommune.

Strategien rummer retning og målsætninger for erhvervsfremmeindsatsen, og den vil danne udgangspunkt for samarbejdet med kommunens strategiske samarbejdspartnere, erhvervs- og brancheorganisationer, samt virksomhederne i Thy.

Strategien skal sætte rammerne for løsningen af en række komplekse problemstillinger inden for erhvervsfremmeområdet, som reelt kun vil kunne løses i tæt samarbejde og på tværs af fagområder.



# Udfordringsbilledet

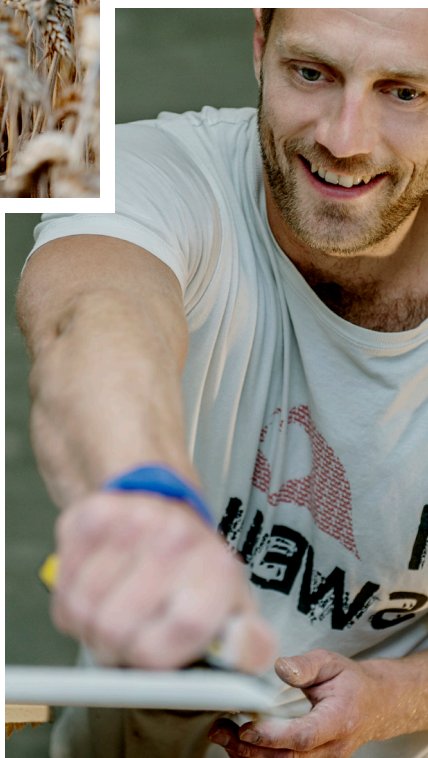
Thisted Kommune er på erhvervsområdet kendetegnet ved at være den 7. mest industrialiserede kommune i Danmark ift. indbyggertal. Beskæftigelsen er på omkring 22.000 personer, hvoraf mere end 72% er beskæftigede i det private erhvervsliv. Vi er et udpræget produktionsområde, og er stærkt præget af SMV'er inden for industri og fremstilling. Dette felt beskæftiger mere end 4.000 personer, og det svarer til cirka 25% af den private beskæftigelse – mere end dobbelt så stor en andel som på landsplan. De klart mest fremtrædende brancher er fødevarer, byggeri/bolig og transport, hvor der er tale om egentlige erhvervsspecialiseringer. Turismen er ikke nær så fremtrædende, men rummer et potentiale som kommunens ansigt udadtil ift. tiltrækning af nye tilflyttere og arbejdskraft.

Med denne erhvervsstruktur for øje bliver det afgørende, at der også fremover er adgang til en tilstrækkelig og kvalificeret arbejdsstyrke. Her ses en helt særlig udfordring, idet prognoser for befolkningsudviklingen i kommunen viser, at der frem mod 2039 vil ske et fald i indbyggertallet på 3,4%. Der vil dermed være tale om en fortsættelse af den udvikling, som også kunne konstateres i perioden 2007-2023, hvor indbyggertallet faldt med omkring 5%. En særlig udfordring i de kommende år er dog, at nedgangen vil blive markant størst inden for gruppen af borgere i den erhvervsaktive alder (17-64-årige). Her ser det mest kritisk ud for gruppen af 60-64-årige, som vil falde med forventeligt 23%, 17-24-årige vil falde med næsten 18%, 40-59-årige vil falde med 11%, og 25-39-årige med 5%. Til gengæld vil gruppen over 80 år stige med næsten 64%.

Samtidig med den stadig mere tilspidsede befolkningsudvikling, ses der også udfordringer på uddannelsesområdet, hvor vores arbejdsstyrke er kendetegnet ved et uddannelsesmæssigt efterslæb – ikke blot ift. landsplan, men også ift. Region Nordjyllands gennemsnit. Mere end 39% af de privatansatte har







ingen kompetencegivende uddannelse. Personer med lang videregående uddannelse udgør kun 4,5%, hvilket langt fra er tilstrækkeligt til at holde trit med det nordjyske gennemsnit (8,8%). Inden for gruppen af erhvervsfagligt uddannede står vi stærkere med hele 43,5%. Udfordringen med det relativt lave uddannelsesniveau bør adresseres, idet stort set alle brancher kendetegnes ved at være stadigt mere afhængige af uddannelse, viden og innovation.

Det skal også fremhæves, at Thisted Kommunes erhvervsprofil bliver stadig smallere samt mere og mere specialiseret år for år. Således styrkes områderne fødevarer, byggeri/bolig, transport og turisme løbende, mens andre brancher taber terræn.

I øvrigt ses der stadig udfordringer ift. kommunens infrastrukturelle opkobling til det øvrige land. Her forventes en udvikling af rute 26-34 i de kommende år, idet ruten er tilgodeset på finansloven; men der vil være behov for en kontinuerlig indsats også på dette felt.

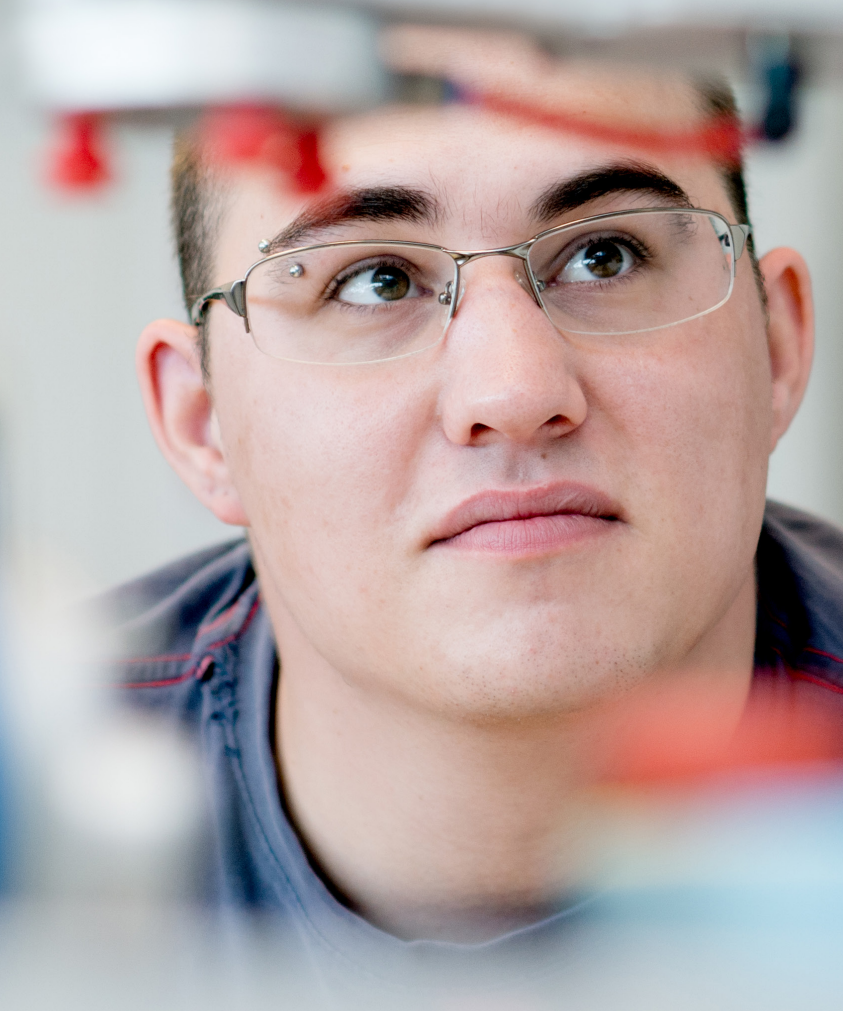
Udover de nævnte temaer skal strategien bidrage til årlige top 10-placeringer i DI's erhvervsklimamålinger, tiltrækning af investeringer samt kommunal projektudvikling som kan bidrage til bosætning og vækst – alt sammen temaer, som er nødvendige for at understøtte erhvervsudviklingen.




# Intention og output

Den overordnede intention med strategien er at sætte rammen og retningen for kommunens arbejde med erhvervsfremme. Konkret gøres det ved at udpege specifikke målsætninger og indsatser, som bedst muligt kan indfri de af kommunalbestyrelsen afdækkede erhvervspotentialer.

Indsatserne vil influere på alt fra den enkelte virksomhed og branche til beskæftigelse, bosætning, omsætning og i sidste ende også det kommunale skattegrundlag og tilknyttede kommunale velfærdsydelser. Erhvervslivet og dets udvikling er så at sige fundamentet for samtlige disse områder.







Intentionen med erhvervsstrategien er dermed også at bidrage til udvikling af eksisterende virksomheder, spirende iværksættere og nye investorer i det lokale erhvervsliv. Erhvervsstrategien skal dermed bidrage til at understøtte potentialer og ambitioner i virksomhederne. Dermed adresserer strategien også den samlede værdikæde fra iværksætteri til udvikling af eksisterende virksomheder og nye investorer samt tiltrækning af arbejdskraft.

Det bliver afgørende, at strategien omsættes til konkrete handlinger og projekter, der kan sætte yderligere fart i kommunens erhvervsmæssige styrkepositioner, såvel som imødegå de mest markante udfordringer, der ses i dag. De kortlagte udfordringer - vurderet på grundlag af foregående års udvikling samt prognoser for de kommende år - vil risikere at tage til, hvis der ikke sikres en stadig mere målrettet handling.

Der bliver tale om en langstrakt indsats, som nok kommer til at række langt ud-

over 2026, idet der er tale om meget omfattende og tunge strategiske målsætninger. Det er klart, at den samlede erhvervsudvikling i høj grad præges af de økonomiske konjunkturer; men den kommunale indsats skal gerne bidrage til de bedst mulige lokale vilkår for erhvervslivet.

Det forventede output af strategien er, at vi får skabt:

- En klar retning for at arbejde med erhvervsudvikling i Thy
- En ramme for prioritering og evaluering af handlinger relateret til erhvervsfremmeindsatsen og erhvervsudviklingen
- Et øget fokus på lokalt forankrede potentialer, partnerskaber og samarbejder
- Et stærkt fundament for at tænke erhvervsudvikling ind i alle relevante sammenhænge og på tværs af samarbejdspartnere og forvaltninger





# Målsætninger

Med de følgende 9 målsætninger adresseres de 6 særlige erhvervspotentialer, som kommunalbestyrelsen har udpeget (jf. side 3).

## **Tiltrækning af arbejdskraft**

Erhvervslivets akutte efterspørgsel på arbejdskraft koblet med en negativ befolkningsprognose frem mod 2039 samt et uddannelsesmæssigt efterslæb i Thy betyder, at det har meget høj prioritet at kunne tiltrække en tilstrækkelig og veluddannet arbejdskraft.

**Målsætning:** Eksisterende virksomheder, kommende iværksættere og nye

investorer skal fortsat kunne udvikle sig via tilstrækkelig tilstrømning af kvalificeret arbejdskraft fra ind- og udland.

## **Erhvervsservice**

Viden, inspiration, vejledning og tilknytning til det danske erhvervsfremmesystem bliver stadigt vigtigere ift. alt fra grøn omstilling til forretningsudvikling, kobling til erhvervsfremmeprogrammer og alt derimellem.

**Målsætning:** Alle virksomheder i Thy skal let kunne tilgå en professionel og smidig lokal erhvervsservice som deres hovedindgang til erhvervsfremme. 1:1



erhvervsservice ude i virksomhederne og kobling til relevante erhvervsfremmeprogrammer skal være omdrejningspunktet.

## Iværksætterier

I Thy har vi en stor gruppe af iværksættervirksomheder som i sig selv har stor værdi for vores område. En andel af disse har endog potentialet til at vokse sig større og derved blive en endnu vigtigere faktor for omsætning og jobskabelse. Den udvikling skal Thisted Kommune understøtte bedst muligt.

**Målsætning:** Alle iværksættervirksomheder i Thy skal let kunne tilgå en professionel og smidig lokal erhvervsservice som deres hovedindgang til erhvervsfremme. 1:1 erhvervsservice skal i stigende omfang bidrage til iværksætternes overlevelse, udvikling og bidrag til den fremtidige erhvervsudvikling.

## Udvikling af Hanstholm Havn

Havnen udgør i sin udvidede udgave et af kommunens absolut største enkeltstående erhvervspotentialer. Her er der basis for en styrkelse af eksisterende fiskeri- og fødevarerrelaterede virksomheder ligesom havnen kan blive omdrejningspunktet for Thys grønne omstilling. Med de mange kvadratmeter baglandsareal og uddybede havnebassin er der grundlag for tiltrækning af nye store investeringer i alt fra landing af fisk til fødevarerproduktion, forædling og vedvarende energi.

**Målsætning:** Hanstholm Havn bliver omdrejningspunkt for erhvervsudvikling og grøn omstilling, og der tiltrækkes betydelige nye investeringer inden for fiskeri, akvakultur, fødevarerproduktion, forædling, grøn omstilling og dermed vedvarende energi.

## Tiltrækning af investeringer

Temaet er til dels beskrevet ovenfor i relation til udviklingen af Hanstholm Havn; men også inden for turismen ses der sta-

dig store potentialer for tiltrækning af nye investeringer inden for særligt højkvalitets overnatningstilbud men også inden for oplevelser/attraktioner. Vi har et af Danmarks allerstærkeste brands i Cold Hawaii, stærkt suppleret af Nationalpark Thy. Det giver et virkelig stærkt afsæt for tiltrækning af nye investeringer, i det omfang der findes planmæssigt tilgængelige og attraktivt beliggende arealer samt lokal opbakning. Der må særligt kigges i retning af Hanstholm og Agger som byer, der kan spille en stadigt større rolle i udviklingen af turisme og af Cold Hawaii (særligt ift. overnatningstilbud, spisesteder, butikker m.m.), såvel som området omkring Østerild Testcenter (særligt ift. oplevelser og attraktioner).

**Målsætning:** Der tiltrækkes betydelige nye investeringer inden for særligt højkvalitets overnatningstilbud men også inden for oplevelser og attraktioner.

## Udvikling af image og fysiske rammer

Thy står allerede utroligt stærkt inden for branding, ikke mindst når det gælder Cold Hawaii og supplerende Nationalpark Thy. Dermed appellerer vi allerede stærkt til mange potentielle tilflyttere, og mange er allerede flyttet hertil. Udviklingen skal fastholdes og endda gerne styrkes yderligere, på tværs af Thy og de mange involverede aktører. Vi er nemlig i skarp konkurrence med de fleste danske kommuner, når det drejer sig om at tiltrække tilflyttere. Det handler dermed om både at fastholde og udvikle markedsføringsen af særligt Cold Hawaii, ligesom det





handler om at skabe stadigt mere appellerende fysiske rammer og oplevelser, som kan gøre det attraktivt at bosætte sig – og der må særligt tænkes i fysiske anlæg, som understøtter Cold Hawaii samt vore byer med størst tilflytterpotentiale.

**Målsætning:** Thys image og herunder fysiske rammer skal fortsat udvikles og styrkes med særligt fokus på Cold Hawaii og supplerende Nationalpark Thy – alt sammen med henblik på tiltrækning af kvalificeret arbejdskraft.

### Top-10 i erhvervsklimamålinger

Thisted Kommune har en erklæret målsætning om at være i top-10 hvert år, når Dansk Industri gennemfører sine erhvervsklimamålinger. Målingen indikerer, hvor Thisted Kommune med fordel kan sætte ind for at styrke det eksisterende lokale erhvervsliv, ligesom målingen sender et meget vigtigt signal til potentielt nye og udefrakommende in-

vestorer. En top-10 placering vil indikere et velfungerende lokalt erhvervsklima, men også gøre det en del lettere at appellere til nye investorer.

**Målsætning:** Thisted Kommunes erhvervsklima styrkes kontinuerligt, sådan at man opnår en årlig top-10 placering i Dansk Industris erhvervsklimamålinger.

### Udvikling af infrastruktur

Den lokale infrastruktur – men særligt den infrastrukturelle opkobling til det øvrige Danmark – vil til enhver tid have afgørende betydning for det lokale erhvervslivs handle- og afsætningsmuligheder. Denne opkobling vil også have stor betydning for fremtidige tilflytnings- og pendlingsmuligheder. Med Hanstholm Havns udvidelse og prioriteringen af rute 26-34 på finansloven er vi godt på vej; men der må fortsat arbejdes på en endnu bedre kobling af Thy til det øvrige Danmark. Her kan der med fordel arbej-





des mere med udvikling af rute 11 mod Aalborg henholdsvis Holstebro, som har betydning for alt fra godstransport, opkobling til motorveje og Aalborg Lufthavn som til regionens universitetsby og dermed også et stort potentielt arbejdskraftsopland.

**Målsætning:** Thisted Kommune arbejder systematisk for udbygning og styrkelse af den infrastruktur, som kobler Thisted Kommune til det øvrige Danmark – med særligt fokus på Hanstholm Havn, rute 26-34 og i øget omfang også rute 11.

## **Udarbejdelse af udviklingsprojekter**

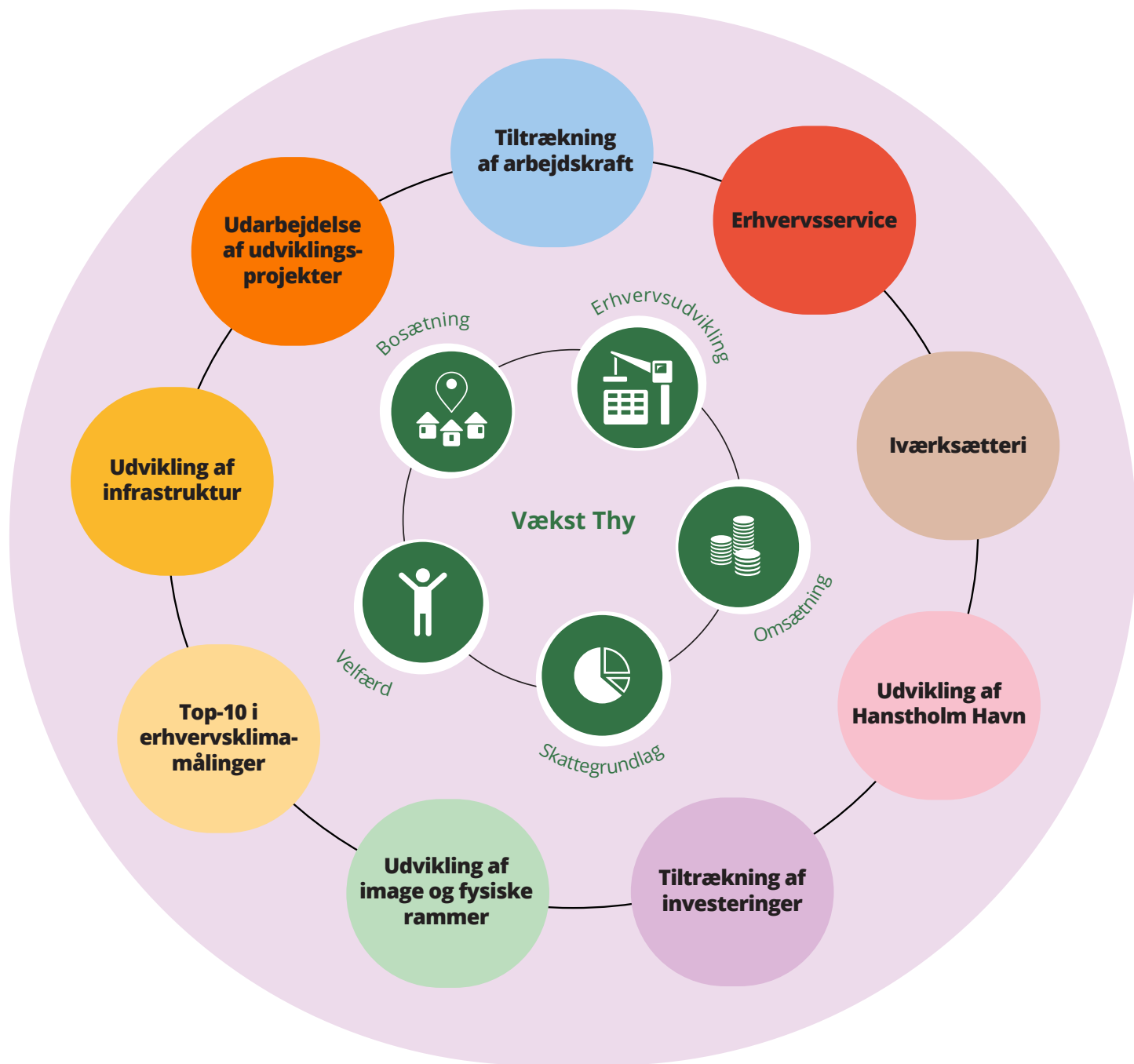
Danmarks Erhvervsfremmebestyrelse, de store nationale fonde m.fl. udbyder jævnligt store udviklingsprogrammer og støttemuligheder, som på forskellig vis kan understøtte udviklingen af Thy. Det kan for eksempel være inden for infrastruktur, turismeudvikling, havnerelaterede tiltag, vedvarende energiprojekter/grøn omstilling, fysiske rammer, tiltrækning af investeringer, bosætning m.m. Thisted Kommune kan med stor fordel byde ind, når sådanne muligheder viser

sig, da det er en unik mulighed for at tiltrække udviklingsmidler til vores område; men det fordrer som oftest, at vi har yderst velgennearbejdede projekter "på hylden". Ofte er det for sent at påbegynde projektudviklingen, når først fonde m.fl. udbyder konkrete midler. Mange fonde m.fl. stiller ret præcise krav til udviklingsprojekters lokale politiske opbakning, inddragelse af og opbakning fra lokalbefolkningen, præcise budgetter, gennemregnede værdikæder, præcist forventede effekter på lokalområdet, ønsker til privat lokal medfinansiering m.m. For at kunne være med her, kræves det, at vi forlods og i god tid prioriterer vores største lokale potentialer, samt efterfølgende udformer gennemarbejdede og budgetlagte projekter med beslutning om opbakning fra Thisted Kommunalbestyrelse. Derfor skal vi til enhver tid have et antal højt prioriterede og lokalt accepterede projekter liggende klar til fondenes udbud.

**Målsætning:** Thisted Kommune udarbejder løbende og gerne på tværs af forvaltninger nye højt prioriterede projekter, som på bedste vis kan understøtte kommunens største potentialer samt åbne dørene til de største fonde m.fl.



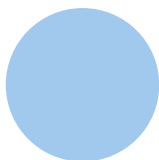




## Indsatser

At styrke erhvervsudviklingen i Thy kræver ikke bare handling – det kræver også samarbejde på tværs af forvaltninger og organisationer, lokale prioriteringer, lokal og politisk opbakning, lokal økonomi og medfinansiering, tiltrækning af ressourcer samt politisk mod og beslutsomhed til at handle. Vi vurderer, at erhvervsudviklingen i Thy bedst drives frem gennem handlinger inden for de nævnte 9 indsatsområder.





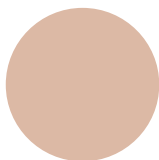
### **Tiltrækning af arbejdskraft**

Tiltrækning af arbejdskraft dækker over de handlinger, som skal hjælpe os i mål med at sikre virksomhederne i Thy tilstrækkelig og kvalificeret arbejdskraft. Handlingerne vil blandt andet omfatte en stærkere udnyttelse af de muligheder, som arbejdskraftens fri bevægelighed i EU giver os samt en løbende opkvalificering af den arbejdskraft, som allerede er i området. Det vil også dreje sig om blandt andet en fortsat styrkelse af vores kommune som attraktivt bosætningsområde.



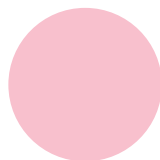
### **Erhvervsservice**

Erhvervsservice dækker over de handlinger, som skal hjælpe os i mål med at sikre det lokale erhvervslivs allerbedste muligheder for at styrke sine udviklings-, konkurrence- og afsætningsmuligheder – herunder at nå i mål med den grønne omstilling samt at blive koblet til relevante erhvervsudviklingsprogrammer. Handlingerne vil blandt andet omfatte en tæt og systematisk kontakt til og vejledning af de virksomheder, som efterspørger en understøttende indsats. Der vil være fokus på 1:1-vejledning ude i virksomhederne.



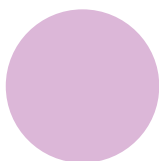
### **Iværksættereri**

Iværksættereri dækker over de handlinger, som skal hjælpe os i mål med at sikre de bedste udviklings- og overlevelsesmuligheder for Thys iværksættervirksomheder, så de i endnu højere grad kan bidrage til den fremtidige erhvervsudvikling i Thy. Handlingerne vil blandt andet omfatte en tæt 1:1-vejledning og egentlige iværksætterforløb for interesserede virksomheder.



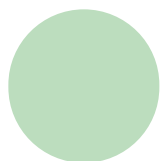
### **Udvikling af Hanstholm Havn**

Udvikling af Hanstholm Havn dækker over de handlinger, som skal hjælpe os i mål med at udnytte havnens udviklingsmuligheder fuldt ud, inden for fiskeri, forarbejdning af fødevarer, forædling, akvakultur, grøn omstilling og vedvarende energi. Handlingerne vil blandt andet omfatte udarbejdelsen af en langsigtet forretningsplan med fokus på en mere varieret erhvervsstruktur end vi i dag ser på havnen. Sideløbende hermed intensiveres indsatsen for at tiltrække nye investeringer inden for de nævnte områder.



### **Tiltrækning af investeringer**

Tiltrækning af investeringer dækker over de handlinger, som skal hjælpe os i mål med at styrke erhvervsstrukturen i Thy yderligere. Som nævnt ovenfor, er ét fokuspunkt Hanstholm Havn; men fokus på udviklingsmulighederne inden for turismen via nye investeringer skal tillige skærpes. Blandt indsatserne vil være kortlægning af den lokale opbakning til nye turismeprojekter, screening af relevante arealer der kan komme i spil som investeringsområder samt arbejdet med tiltrækning af konkrete investorer.



### **Udvikling af image og fysiske rammer**

Udvikling af image og fysiske rammer dækker over de handlinger, som skal hjælpe os i mål med at sikre et stigende kendskab til Thy/Cold Hawaii som attraktivt bosætningsområde blandt de målgrupper, som vi er interesserede i at tiltrække, ikke mindst ift. at sikre kvalificeret arbejdskraft til Thy. Indsatserne vil blandt andet favne en fortsat aktivering af brandet Cold Hawaii, en styrket markedsføring af samme brand, en udvikling af de fysiske rammer og oplevelser på tværs af Thy i de mest tilflytter-appellerende byer samt ift. Cold Hawaii-miljøet (Masterplan 2 Cold Hawaii) og vores lokale natur.



## Top-10 i erhvervsklimamålinger

Top-10 i erhvervsklimamålinger dækker over de handlinger, som skal hjælpe os i mål med at sikre de mest muligt positive evalueringer af det lokale erhvervsklima, i forbindelse med Dansk Industris årlige målinger. Blandt handlingerne vil være tæt dialog med erhvervslivets brancheorganisationer og virksomheder – herunder en løbende og efterspørgselsstyret erhvervsindsats som supplement til nærværende strategi, smidig og serviceminded sagsbehandling af alle erhvervsrelaterede sager samt systematisk, løbende og meget synlig kommunikation fra Thisted Kommune til erhvervslivet om tiltag og fremskridt på erhvervsområdet. Kommunikationen skal konsekvent understøtte Thisted Kommune som stærk og attraktiv erhvervskommune.

## Udvikling af infrastruktur

Udvikling af infrastruktur dækker over de handlinger, som skal hjælpe os i mål med at sikre dels en fornuftig lokal infrastruktur, men i endnu højere grad en stærkere kobling af Thy til det øvrige Danmark. Indsatserne vil favne blandt andet fortsat udvikling af Hanstholm Havn (jf. ovenfor) og fokus på realisering af udbygning af rute 26-34 samt i øget omfang fokus på styrkelse af også rute 11. For havnens vedkommende vil der som nævnt være tale om meget konkrete, forretningsorienterede tiltag, idet Thisted Kommune selv ejer havnen, mens der ift. rute 26-34 og rute 11 vil være tale om først og fremmest interessevaretagelse og politisk arbejde, idet disse veje ikke er kommunale.

## Udarbejdelse af udviklingsprojekter

Udarbejdelse af udviklingsprojekter dækker over de handlinger, som skal hjælpe os i mål med at understøtte Thys største styrker via betydelige og gennearbejdede udviklingsprojekter, som åbner dørene til fonde m.fl. Først og fremmest skal der ske en prioritering af relevante projektmuligheder, som vil kunne understøttes af en kommunal medfinansiering, og derefter skal der udarbejdes projektmateriale, der løbende kan anvendes som ansøgninger til relevante fonde m.fl.





# Evaluering

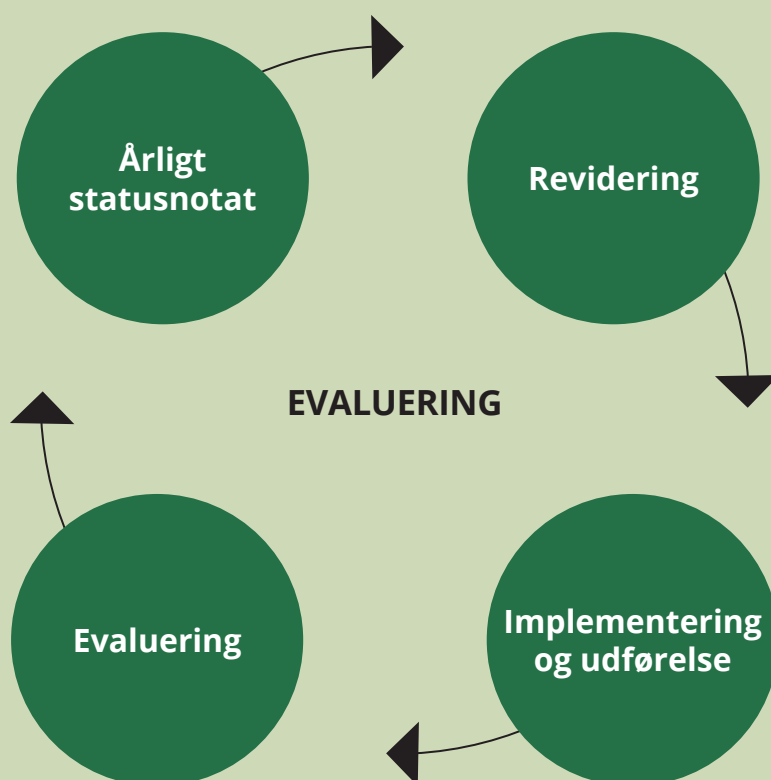
For at sikre fremgang i erhvervsfremmeindsatsen i Thisted Kommune, er der i det følgende beskrevet en proces, som skal sikre opfølgning, evaluering og rapportering af fremskridt. Figuren herunder skitserer evalueringsprocessen, som består af fire forbundne elementer. Som det fremgår, er processen cyklisk, hvilket er med til at sikre, at vi kontinuerligt bygger videre på vores eksisterende viden og erfaringer.

Implementering: de beskrevne indsats-

ser søges implementeret løbende i perioden 2023-2026.

Årligt statusnotat: kommer til at bestå af en evaluering af den samlede erhvervsindsats, baseret på konkrete indikatorer eller delmål.

Revidering: bygger på det årlige statusnotat, og indebærer en prioritering af indsatser eller handlinger, der har behov for yderligere indsats eller justering.







Thy til livet